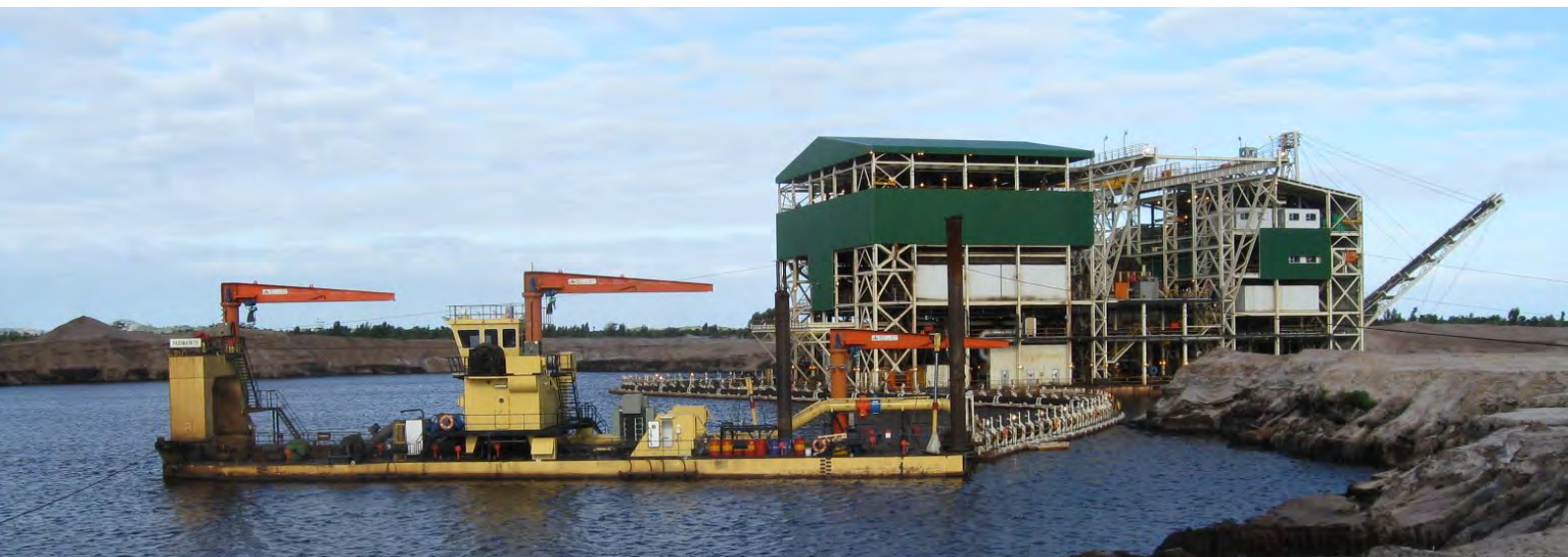


## QIT Madagascar Minerals SA (QMM)



---

*La drague et l'usine flottante sur le gisement de Mandena. Pour séparer l'ilménite et le zircone des autres minéraux contenu dans le sable, QMM utilise des spirales ainsi que des séparateurs électrostatiques et magnétiques, un procédé qui n'exige aucun traitement chimique des minéraux*

---

### Historique du projet

Nous avons démarré les recherches géologiques dans la région de Fort-Dauphin en 1986 et nous avons entrepris des études sociales et environnementales préliminaires dès la fin des années 1980. Suite à de nombreuses années de négociations, nous avons conclu avec l'État en 1998 une Convention d'Établissement qui définit les principaux droits et obligations des deux parties pendant toute la durée du projet.

En 1998, nous avons entrepris une évaluation des impacts sociaux et environnementaux dont le rapport a été soumis à l'État. Suite à une revue rigoureuse par l'Office National de l'Environnement (ONE) de Madagascar, un permis environnemental nous a été octroyé en novembre 2001. Ce permis comprend une série d'obligations sociales et environnementales auxquelles nous devons nous conformer à chaque phase du projet.

De 2002 à 2005, nous avons réalisé une évaluation finale de la faisabilité du projet, laquelle a permis la prise d'une décision d'investissement positive le 03 Août 2005.

Les opérations minières ont démarré en Décembre 2008 et la première cargaison d'ilménite a quitté le Port d'Ehoala en Mai 2009.



*Le seuil déversoir, empêche la remontée occasionnelle de l'eau salée dans le lac d'Ambavarano. L'ouvrage laisse passer les embarcations des pêcheurs ainsi que les poissons.*



### Principaux impacts économiques

Le gisement de Fort-Dauphin compte des réserves de 75 millions de tonnes d'ilménite suffisantes pour assurer plus de 40 ans de production. Nos principaux impacts économiques comprennent, entre autres:

- **la création d'emploi.** Nous avons créé plus de 4000 emplois durant les années de construction. Actuellement nous comptons 526 employés directs et 1259 employés permanents qui travaillent pour les entreprises prestataires.
- **les impôts, taxes et redevances minières.** Nous verserons, par exemple plus de 15 millions US\$ d'impôt à l'État une fois que la Compagnie opérera à sa pleine capacité.
- **des programmes de développement économique** qui renforcent les capacités des fournisseurs locaux et contribuent à instaurer une climat favorable à l'investissement.
- **des programmes environnementaux** dont l'objectif est un impact positif net sur la biodiversité.
- **des programmes sociaux** qui visent à l'amélioration du bien-être et de la qualité de vie des ménages.
- **le port d'Ehoala** qui contribue au désenclavement de la Région Anosy et permet la circulation des marchandises à un coût compétitif.

Nous privilégions les partenariats Public/Privé dans nos initiatives sociales, économiques et environnementales. Nos objectifs sont de minimiser les impacts négatifs

**Rio Tinto est un leader international de l'industrie minière. QMM est membre du Groupe Rio Tinto. L'Etat Malagasy, représenté par l'Office des Mines Nationales et des Industries Stratégiques (OMNIS) détient 20% des actions.**

appréhendés de nos activités et de maximiser les retombées positives pour un développement durable.

### Les composantes majeures

Les installations minières et portuaires, pour lesquelles un investissement de 940 Millions USD a été nécessaire ont débuté en 2006 pour une période d'un peu plus de 3 ans. Les travaux de construction entrepris concernent essentiellement:

- La construction d'un port d'utilité publique en eau profonde à la péninsule d'Ehoala, comprenant un brise-lames, des quais, des bâtiments et autres installations permettant d'opérer le port, ainsi que le dragage du fond pour faciliter l'accès des navires de gros tonnage aux quais ;
- La mise en place des installations minières dans le secteur de Mandena incluant entre autres :
  - une drague et une usine flottantes pour l'extraction des sables minéralisés,
  - une usine de séparation des minéraux,
  - les bâtiments et autres aménagements nécessaires pour l'exploitation du gisement et l'administration de l'entreprise ;
- La construction d'une nouvelle route reliant les installations minières au port d'Ehoala ;
- L'installation d'une centrale électrique de capacité ainsi que de dépôts de carburants pour les besoins de l'exploitation minière et du fonctionnement du port ;
- La construction d'un seuil déversoir, ouvrage permettant d'assurer l'approvisionnement en eau douce nécessaire à l'exploitation, et d'appuyer la réhabilitation végétale;
- La construction de logements pour le personnel.

### Complémentarité de QMM avec Rio Tinto Fer et Titane du Canada

L'ilménite de Madagascar est expédiée à l'usine de réduction de QIT à Sorel, Canada, pour y être transformée en scorie d'une teneur de plus de 90% de TiO<sub>2</sub>. La réception ainsi que le traitement de l'ilménite de Madagascar ont nécessité la mise en place de nouveaux équipements pour un montant d'investissement additionnel de 195 millions \$US.

Le traitement à Sorel de l'ilménite de Madagascar permettra à QIT de renforcer sa position compétitive sur le marché du bioxyde de titane par la production d'un nouveau produit (scorie d'une teneur de plus de 90% de TiO<sub>2</sub>) dans le secteur chlorure du marché. De plus, ce volume additionnel d'ilménite permettra un fonctionnement à pleine capacité des installations de QIT à Sorel ainsi qu'un accroissement de son efficacité.